

■ Getting started

- ◇ This software is designed to control remotely the IC-92AD/E92D VHF/UHF DIGITAL TRANSCEIVER.
- ◇ HELP WINDOW: RS-92 has a help window to describe functions and operation.

■ System requirement

To use this program, the following hardware and software are required:

- PC**
- Microsoft® Windows® 98/98SE/Me/2000/XP or Microsoft® Windows Vista™ is installed
 - This instruction manual is described using Windows XP.
 - With RS-232C serial port (D-sub 9-pin)
- Other item**
- OPC-1799 DATA COMMUNICATION CABLE (supplied with RS-92)

■ Supplied items

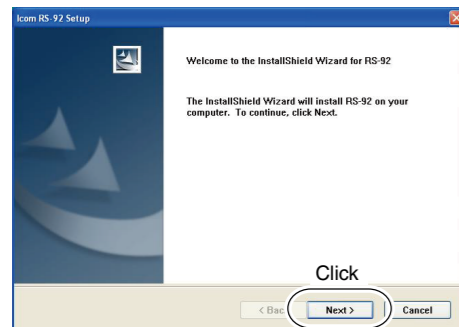
The following items are supplied with the RS-92.

	Qty.
• Application CD	1
• Data communication cable (OPC-1799)	1
• INSTRUCTIONS (this leaflet).....	1

■ Software installation

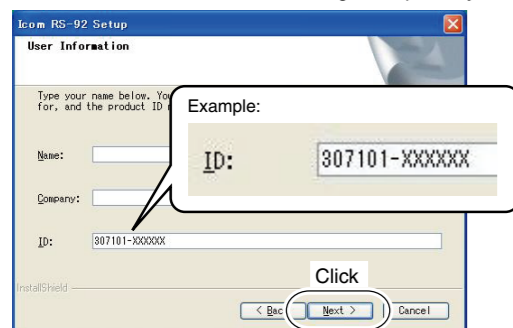
When installing into a Windows XP, Windows 2000 or Windows Vista environment, log on as the **administrator**.

- ① Make sure Windows is started and no other applications are running.
- ② Insert the application CD into a CD drive.
- ③ Double-click the "setup.exe" contained in the CD.
- ④ (This step is for the non-European versions only) Select the display language type from 'English' or 'Japanese.' This instruction manual is described using 'English' type.
- ⑤ The "Welcome to the InstallShield Wizard for RS-92" will appear as below. Click [Next>].

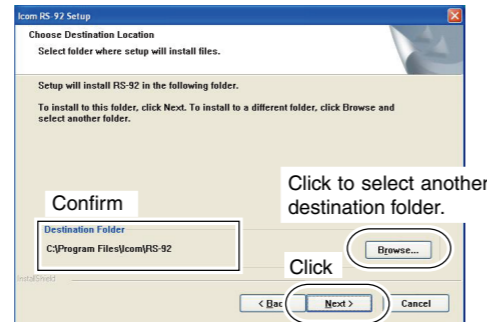


- ⑥ The "User Information" will appear as below, then type your name, your company name and the product ID number with the following manner. Then click [Next >].

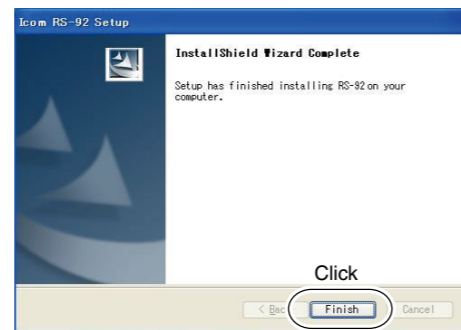
- ID number:
For the non-European versions: 307101-(6 digit serial number)
For the European version : 307102-(6 digit serial number)
- e.g. the serial number on the CD is XXXXXX*, enter "307101 (or 307102)- XXXXXX" as the ID number.
*XXXXXX is shown as an entering example only and it is invalid.



- ⑦ The "Choose Destination Location" will appear as below. Then click [Next>] to install the software to the destination folder. (e.g. C:\Program Files\Icom\RS-92)
 - Click [Browse...] to select another destination folder before clicking [Next >], if desired.



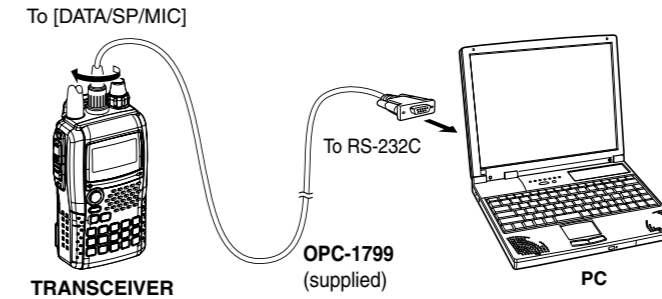
- ⑧ After the installation is completed, the "InstallShield Wizard Complete" will appear as below. Then click [Finish].



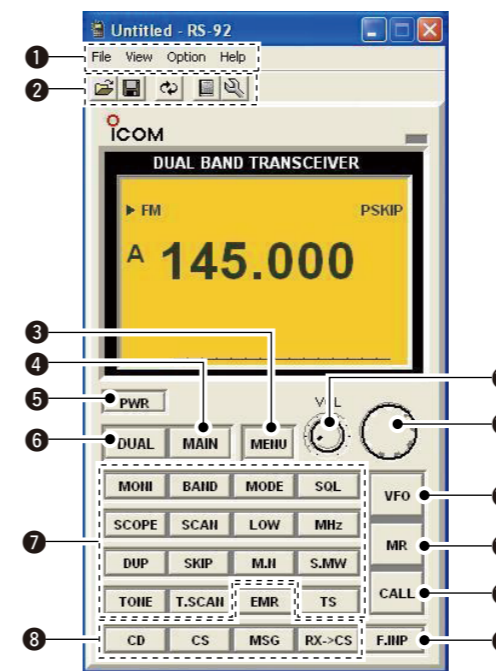
- ⑨ Eject the CD.
- ⑩ Program group 'RS-92' appears in the 'All Programs' of the start menu, and 'RS-92' short cut icon appears on the desktop screen.
 - To uninstall the cloning software, select the "Control Panel" in the start menu, and click the "Add or Remove Programs." Then, select the program 'RS-92' and click [Remove].

■ Connection

Connect the transceiver to your PC using the supplied data communication cable, OPC-1799, as illustrated below.



■ Screen description



This screen differs slightly depending on the version.

- ① **MENU BAR**
Click one of [File], [View], [Option] or [Help] then select the desired item for the software basic operation or condition setting, etc.
- ② **SHORT CUT BUTTONS**
Click one of five short cut buttons to open the previously saved data, save the current settings, re-read the data from the transceiver, display memory channel list or set mode screen.
- ③ **<MENU> BUTTON**
Click then select to display one of Common, A band, B band and Digital setting screen.
- ④ **<MAIN> BUTTON**
Click to select the main band.
- ⑤ **<PWR> BUTTON**
Click to turn the transceiver's power ON and OFF.
- ⑥ **<DUAL> BUTTON**
Click to toggle the dualwatch operation ON and OFF.
- ⑦ **Function buttons for general operation**
Click to activate the appropriate functions.

- ⑧ **Function buttons for DV mode operations**
Click to activate the appropriate functions for DV mode.
- ⑨ **<F.INP> BUTTON**
Click to toggle the Keypad screen indication ON and OFF. The desired operating frequency or memory channel number can be entered with the Keypad.
- ⑩ **<CALL> BUTTON**
Click to select call channel mode.
- ⑪ **<MR> BUTTON**
Click to select memory channel mode.
- ⑫ **<VFO> BUTTON**
Click to select VFO mode.
- ⑬ **<DIAL>**
Click to tune the operating frequency, or select the memory channel.
Left click: decrease, Right click: increase
- ⑭ **<VOL>**
Click to adjust audio output level.
Left click: decrease, Right click: increase

NOTE: The above instructions are for reference only. Please refer to the HELP file of the REMOTE CONTROL SOFTWARE for the operation details. To refer the HELP file, Internet Explorer 5.0 or later is required.

Icom, Icom Inc. and the ICOM logo are registered trademarks of Icom Incorporated (Japan) in the United States, the United Kingdom, Germany, France, Spain, Russia and/or other countries. Microsoft, Windows and Windows Vista are either registered trademarks or trademarks of Microsoft Corporation in the United States and/or other countries. All other products or brands are registered trademarks or trademarks of their respective holders.

本書は、リモートコントロールソフトウェア (RS-92) の取扱説明書です。
RS-92は、ID-92 VHF/UHF DIGITAL TRANSCEIVER をパソコンから操作するためのソフトウェアです。

■ 動作環境

- RS-92をご使用になるには、次の動作環境が必要です。
- ・対応OS : Microsoft® Windows® 98/98SE/Me /2000/XP、Microsoft® Windows Vista™
※本書では、Windows XPを例に説明します。
 - ・ポート : RS-232C(D-sub 9ピン)
 - ・データ通信ケーブル : OPC-1799(RS-92に同梱)

■ 同梱品

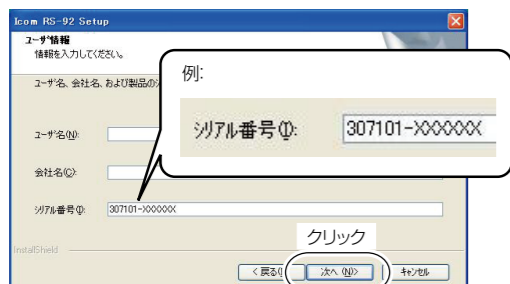
- RS-92には、以下を同梱しています。
- ・アプリケーションCD
 - ・データ通信ケーブル(OPC-1799)
 - ・取扱説明書(本書)

■ インストールと起動のしかた

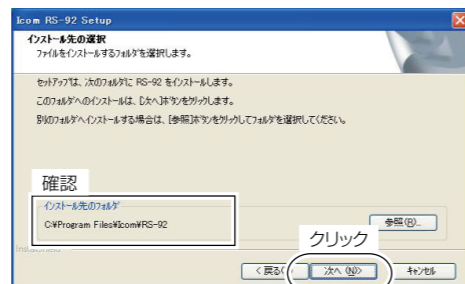
- ① Microsoft® Windows®を起動します。
※Windows XP、Windows 2000、Windows Vistaは、管理者権限でログインしてください。
※ほかのアプリケーションを起動しているときは、すべて終了してください。
- ② リモートコントロールソフトウェア(RS-92)のアプリケーションCDをCDドライブにセットします。
- ③ CDに格納されているセットアッププログラム(setup.exe)をダブルクリックします。
- ④ <設定言語の選択>画面が表示されますので、表示言語を「日本語」または「英語」から選択します。
※本書では、「日本語」表示を例に説明します。
- ⑤ インストーラーが起動しますので、画面の指示にしたがって、ソフトウェアをインストールします。
[次へ(N)>]をクリックします。



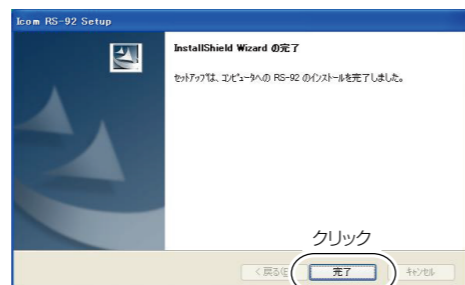
- ⑥ ユーザー名、会社名、シリアル番号を入力します。
[シリアル番号]は、【307101-(CDのシリアル番号)】で構成されており、CDのシリアル番号が「XXXXXX*」のときの入力例は、「307101-XXXXXX」となります。
入力完了後、[次へ(N)>]をクリックします。
*XXXXXXは例として示してあり、無効ですのでご注意ください。



- ⑦ <インストール先の選択>画面を表示しますので、画面内に表示されている場所にインストールするときは、[次へ(N)>]をクリックします。
※別のフォルダを選択する場合は、[参照(R)...]をクリックし、任意のフォルダを選択します。



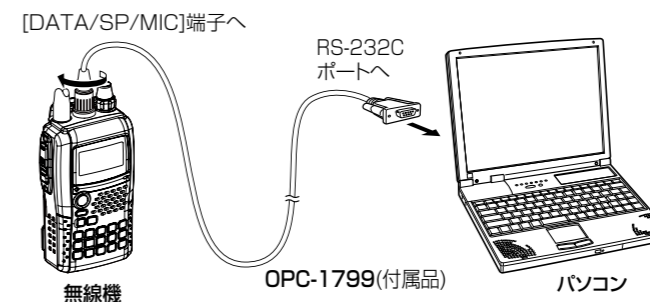
- ⑧ インストール完了後、<InstallShield Wizardの完了>画面が表示されますので、[完了]をクリックします。



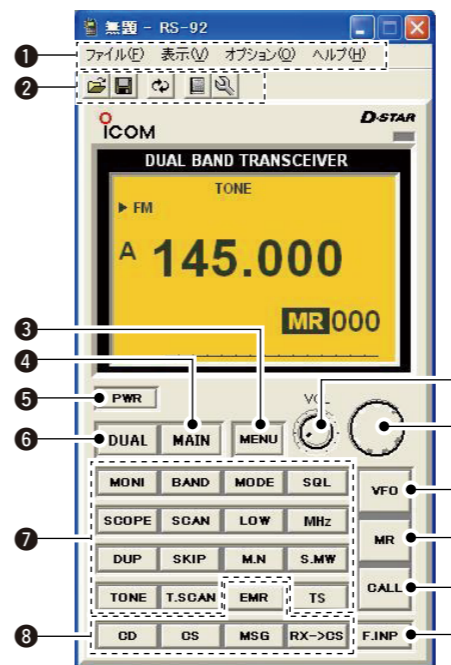
- ⑨ <スタート>メニュー→[すべてのプログラム(P)]の順に操作すると、[RS-92]プログラムグループが表示されます。また、デスクトップにリモートコントロールソフトウェア(RS-92)のショートカットが作成されます。
※アンインストールする場合は、Microsoft® Windows®のコントロールパネル内にある[プログラムの追加と削除]から行ってください。

■ パソコンと無線機の接続

データ通信ケーブル(OPC-1799)を、下図のように接続します。



■ 基本画面



- ① **メニューバー**
[ファイル]、[表示]、[オプション]、[ヘルプ]メニューから、このソフトウェアの基本的な操作や設定などをします。
- ② **ツールバー**
「開く」、「上書き保存」、「本体からメモリー読み直し」、「メモリーチャンネル編集」、「セットモード編集」のボタンです。
- ③ **<MENU>ボタン**
クリックすると、共通、Aバンド、Bバンド、またはデジタル設定画面を選択して表示します。
- ④ **<MAIN>ボタン**
MAINバンドを切り替えるボタンです。
- ⑤ **<PWR>ボタン**
接続しているID-92の電源を「ON/OFF」します。
- ⑥ **<DUAL>ボタン**
デュアルワッチ機能を「ON/OFF」します。
- ⑦ **機能ボタン**
各種機能ボタンです。
- ⑧ **DVモード用機能ボタン**
DVモードで使用する各種機能ボタンです。
- ⑨ **<F.INP>ボタン**
クリックすると、テンキー画面表示を「ON/OFF」します。テンキー画面から周波数やメモリーチャンネル番号を入力できます。
- ⑩ **<CALL>ボタン**
コールチャンネルを選択します。
- ⑪ **<MR>ボタン**
メモリーモードを選択します。
- ⑫ **<VFO>ボタン**
VFOモードを選択します。
- ⑬ **<DIAL>ボタン**
運用周波数やメモリーチャンネルを選択します。右クリックでダイヤルアップ、左クリックでダイヤルダウン動作をします。
- ⑭ **<VOL>ボタン**
音量を調整します。右クリックで音量が大きくなり、左クリックで音量が小さくなります。

【ご注意】
設定できる項目や、その項目についての詳細は、リモートコントロールソフトウェア(RS-92)のヘルプをご覧ください。なお、ヘルプをご覧いただくには、Internet Explorer5.5以降のバージョンが必要です。

■ 登録商標について

- ・アイコム株式会社、アイコム、Icom-Inc.、icomは、アイコム株式会社の登録商標です。
- ・Microsoft、Windows、Windows Vistaは、米国Microsoft Corporationの米国およびその他の国における登録商標または商標です。
- ・その他、本書に記載されている会社名、製品名は、各社の商標および登録商標です。